



SEPTEMBER 2017

déi
gréng

GRÉNG NEWS

LOKALSEKTION DËI GRÉNG ESCH/UELZECHT

- > D'GEMENGWAHLEN 2017
 - EISE PROGRAMM, EIS KANDIDATEN
- > ELECTIONS COMMUNALES 2017
 - NOTRE PROGRAMME, NOS CANDIDATS

GRÉNG

WIERKT



ESCH/ALZETTE

STADT DES FORTSCHRITTS, VILLE DU PROGRÈS

Depuis notre arrivée au collège échevinal d'Esch-sur-Alzette en 2000, nous avons profondément fait évoluer les mentalités et la manière d'appliquer notre politique communale. Avec plus d'une décennie d'avance sur les autres partis, déi gréng ont posé les bases d'une société articulée autour de quatre piliers principaux: l'économie, l'environnement, le social et la culture. Cette approche, qui est celle du développement durable enrichie par un quatrième élément-clé (culture) a depuis été calquée par de nombreux acteurs de la vie publique. Mais il n'y a qu'une seule version originale, 100 % authentique et 100 % éthique: la nôtre !

Notre ville est en pleine mutation : elle a laissé derrière elle son glorieux passé industriel et devient un pôle universitaire et un haut lieu de la recherche où les projets autour du développement durable et de l'écologie fleurissent. Nous voulons ainsi engendrer une meilleure qualité de vie pour tous: pour ceux qui font vivre la ville d'Esch depuis longtemps comme pour ceux qui nous rejoignent. Plus que jamais, la mixité culturelle qui fait partie de l'histoire d'Esch sera une richesse - une parmi tant d'autres.

« Esch a le potentiel pour devenir une véritable vitrine technologique, que ce soit en matière d'économie solidaire, de « clean-techs » ou de nouveaux concepts permettant de mieux concilier loisirs et vie professionnelle. A nous, tous ensemble, de faire fructifier ce potentiel et d'en faire bénéficier l'ensemble de nos Concitoyens! »

Martin Kox

Seit unserer ersten Präsenz im Schöffenrat von Esch-sur-Alzette im Jahr 2000, haben wir die Mentalitäten und Weisen Kommunalpolitik zu betreiben zutiefst verändert.

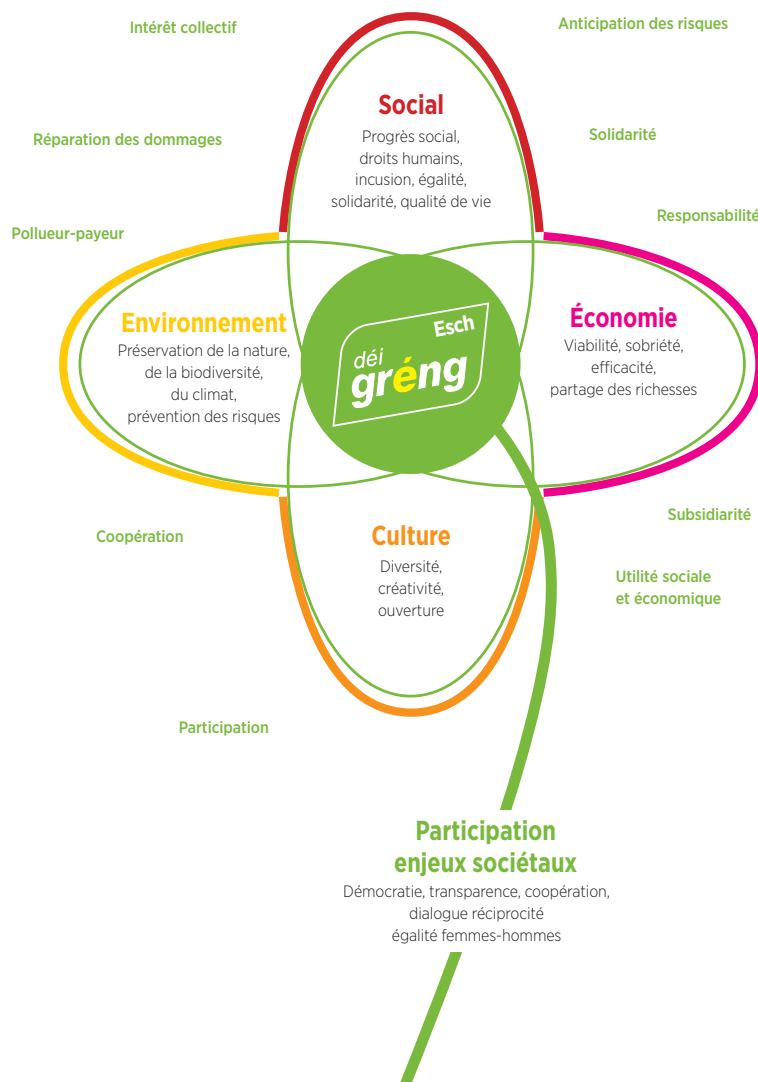
Mit mehr als einem Jahrzehnt an Vorsprung gegenüber anderen Parteien, haben wir die Weichen für eine Gesellschaft gelegt, die sich um vier Grundpfeiler dreht: Sozialwesen, Ökologie, Wirtschaft und Kultur. Dieser Ansatz im Sinne der nachhaltigen Entwicklung, durch ein viertes Schlüsselement (die Kultur) bereichert, ist seither von zahlreichen weiteren Akteuren des öffentlichen Lebens übernommen worden. Aber es gibt davon nur ein Original, 100% authentisch und 100% ethisch: das sind wir!

Unsere Stadt befindet sich im vollen Wandel, sie hat ihre industrielle Vergangenheit hinter sich gelassen, indem sie zur Universitätsstadt und zum Forschungsstandort wird, eine Stadt wo Projekte zu den Themen der nachhaltigen Entwicklung und der Ökologie zahlreich erblühen. Wir wollen auf diesem Weg eine bessere Lebensqualität für alle erreichen: für diejenigen, die die Stadt Esch seit langem beleben, sowie für diejenigen die neu hinzukommen. Mehr als jemals zuvor wird die kulturelle Durchmischung, die zu der Geschichte Eschs gehört, zu einem Reichtum werden – einer von vielen.

„Esch hat das Potential, zum wahrhaftigen technologischen Schauplatz zu werden, sei es im Bereich der Solidarwirtschaft, der Clean Tech oder im Rahmen neuer Konzepte, die Freizeit und Beruf besser miteinander vereinbaren.“

Wir alle zusammen können dafür sorgen, dass dieses Potenzial Früchte trägt und diese zum Nutzen aller unserer Mitbürger machen!“

Martin Kox





ESCH, VILLE « VERTE » ET FLEURIE

ESCH, EINE GRÜNE UND BLÜHENDE STADT

Proportionnellement à sa surface, la ville d'Esch est celle qui possède le plus d'espaces verts et d'allées arborées au Luxembourg.

Esch a été la première ville du pays dont la forêt a été certifiée par le label FSC, garant d'une gestion durable. Une partie du bois abattu est retravaillé et réutilisé sur place.

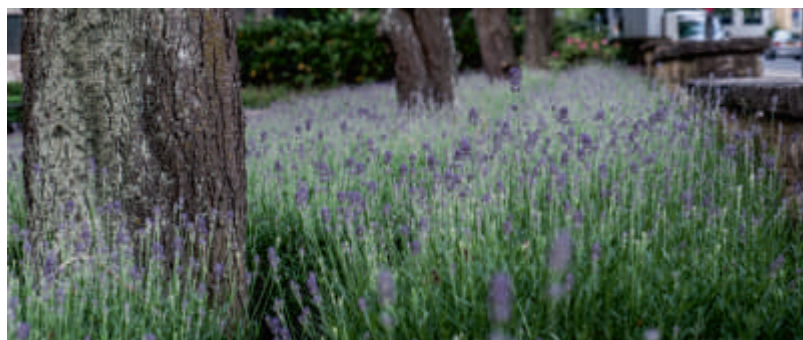
Sous notre impulsion, les pesticides ont été bannis depuis longtemps - pour préserver la biodiversité mais aussi pour la santé des citoyens.

Une approche résolument écologique, axée sur le bien-être la création d'espaces verts

Des projets de jardins de quartier réalisés en étroite collaboration avec le CIGL ont vu le jour en plusieurs endroits et seront amenés à se multiplier. Une nouvelle approche a été choisie pour le premier jardin « inter-générations ». Comme son nom le laisse entendre, des seniors et des écoliers s'y relayeront pour faire pousser légumes et fruits.

Nos priorités principales:

- Créer des **jardins éphémères** (Place de l'Hôtel de Ville et Place des Remparts)
- Aménager davantage de zones fleuries en milieu urbain
- Renforcer des liaisons vertes, pour rapprocher l'être humain de la nature et relier les parcs et les réserves naturelles
- Planter de nouveaux jardins urbains au parc Cockerill, avec intégration de la crèche, et au Belval en collaboration avec des étudiants universitaires
- Assainir des étangs de Raemerich et rénaturaliser la « Dippech » et l'« Alzette »
- Créer une coulée verte entre le « Lallénger Bierg » et le site Esch/Schifflange. Celle-ci réintégrera la nature dans ce site à développer



Im Verhältnis zu seiner Fläche ist Esch die Ortschaft mit den meisten Grünzonen und Baumalleen in Luxemburg. Esch war die erste Stadt des Landes deren Wald FSC-zertifiziert wurde, ein Label, das eine nachhaltige Forstverwaltung garantiert. Ein Teil des gefällten Holzes wird bearbeitet und vor Ort weiter verwendet. Unter unserem Anstoß wurden Pestizide seit langem verboten – um die Biodiversität zu erhalten aber auch für die Gesundheit der Bürger.

Ein resolut ökologischer Ansatz mit Schwerpunkt auf dem Wohlbefinden ... das Schaffen von Grünzonen

In Zusammenarbeit mit dem CIGL sind an mehreren Orten Quartiersgärten entstanden und werden sich vervielfachen. Ein neuer Ansatz wurde für den ersten generationenübergreifenden Garten gewählt. Wie sein Name bereits vermuten lässt werden sich dort Senioren und Schüler abwechseln um Gemüse und Obst anzupflanzen.

Unsere wichtigsten Prioritäten:

- **Vorübergehende Gärten** schaffen (Rathausplatz und Place des Remparts)
- Allgemein mehr farbig bepflanzte städtische Gebiete
- Verstärkung der Grünverbindungen, um dem Menschen die Natur näher zu bringen sowie Parkanlagen und Naturgebiete zu verbinden
- Neue urbane Gärten im Park Coquerill, mit Integration des Kinderhorts, und auf Belval in Zusammenarbeit mit Studenten der Uni Luxemburg
- Sanierung der „Raemerecher Weieren“, sowie die Renaturierung der „Dippech“ und der „Alzette“
- Schaffung eines Grünzugs vom „Lallénger Bierg“ zum Standort Esch-Schifflange. Dieser wird die Natur wieder in das hoch entwickelte Gelände integrieren



Entièrement repensé et modernisé, le « Escher Déierepark » est devenu un havre de paix pour des centaines d'animaux et fait la joie d'innombrables visiteurs à longueur d'année.

Une ferme didactique apprend aux enfants combien il est important de respecter la faune et la flore.

Grâce aux serres du Galgenberg de l'« **Escher Gemeisguart** », gérés par le CIGL, des fruits et légumes bio cultivés sur place sont servis dans les crèches et maisons relais mais aussi destinés à la vente locale. Depuis son inauguration en juin 2015, le « Escher Gemeisguart » a reçu plusieurs centaines d'enfants dans divers ateliers didactiques et une dizaine de collaborateurs ont été engagés dans le cadre de mesures de maintien dans l'emploi.

Ce succès a d'ailleurs valu à la ville d'Esch le « Climate Star Award 2016 » décerné par le Klimabündnis à des communes pour la réalisation de projets en faveur de la protection du climat.

Vollständig renoviert und modernisiert, ist der „Escher Déierepark“ zum Ort des Friedens für hunderte Tiere geworden und erfreut unzählige Besucher das ganze Jahr über.

Ein pädagogischer Bauernhof lehrt die Kinder wie wichtig es ist, Fauna und Flora zu respektieren.

Dank der Gewächshäuser des „**Escher Gemeisguart**“, die vom CIGL betrieben werden, werden biologisches Obst und Gemüse vor Ort angebaut, in den Küchen der Kindertagesstätten verarbeitet aber auch im Ort verkauft. Seit seiner Eröffnung im Juni 2015, hat der „Escher Gemeisguart“ mehrere hundert Kinder in unterschiedlichen didaktischen Workshops begrüßt und etwa zehn Mitarbeiter im Rahmen von Beschäftigungsmaßnahmen eingestellt.

Dieser Erfolg hat der Stadt Esch den „Climate Star Award 2016“ erbracht, welcher im Rahmen des Klimabündnisses für umweltschützende Projekte an Kommunen verliehen wird.





UNE ÉCONOMIE ORIENTÉE VERS LE FUTUR

Déi gréng vont continuer à développer la croissance et l'efficacité économique, à travers des modes de production et de consommation durables.

Si le site d'Esch Belval est l'exemple le plus marquant de l'incroyable développement urbanistique de notre ville, d'autres projets ambitieux (valorisation des friches Lentille Rouge, d'Esch-Schifflange, Terres Rouges, CHEM / nouveau Südsidol etc.) devraient voir le jour dans un futur plus ou moins proche.

Plus que jamais, nous veillerons sans relâche à ce que ces nouveaux quartiers deviennent des lieux résidentiels et de travail, répondant aux attentes tout à fait légitimes en termes de prix, de qualité de vie, d'offre de service et de protection de l'environnement.

Ville universitaire, Esch peut se prévaloir d'accueillir d'autres institutions de haute technologie telles que : LIST, laboratoires de biomédecine, ou encore **Technoport Schlassgoart**, incubateur high-tech par excellence, qui fut parmi les premiers de son genre au Luxembourg.

En prenant appui sur ces nombreux atouts, nous continuerons nos efforts pour accompagner notre ville sur le chemin d'un développement économique durable.

SUDSTROUM, UNE SUCCESS STORY!

Créée en 2007 sur proposition de nos élus, l'entreprise Sudstrom est une success story à plus d'un titre, pas seulement d'un point de vue écologique.

Dans le cadre de la libéralisation du marché de l'électricité, la ville d'Esch-sur-Alzette a eu le courage de créer sa propre société de droit privé, évitant ainsi une privatisation de ce service si important pour la population.

Depuis son lancement, Sudstrom fournit à ses clients de l'électricité à un prix très compétitif et provenant exclusivement de sources renouvelables (énergies éolienne, hydraulique, soleil et biomasse). Elle accompagne la Ville dans ses efforts de promotion de l'e-mobilité, de projets photovoltaïques ou d'isolation des bâtiments.

NOS PRIORITÉS PRINCIPALES:

- Mettre l'économie au service de l'homme en développant une stratégie économique durable à travers un processus participatif : nous allons réaliser un plan communal sur cinq ans en impliquant tous les Eschois(es), les acteurs économiques et les autorités étatiques
- Renforcer les connexions entre l'industrie, les entreprises locales et l'association des commerçants et artisans d'Esch
- Positionner Esch comme une vitrine de l'économie circulaire en tant que partie intégrante de la stratégie de développement économique durable
- Entamer des collaborations avec les acteurs de la recherche publique et les entreprises innovantes des zones d'activités économiques
- Elaborer une stratégie touristique : Soutenir le développement du camping eschois et créer des hébergements attractifs, dans la nature et qui respectent le cycle de vie
- Planifier une meilleure gestion collective des déchets, à la fois axée sur la réduction et la réutilisation, qui doit devenir un des éléments majeurs d'une économie circulaire, locale et durable
- Mettre en place, en matière d'emploi, des synergies avec les PME locales et des « journées pour l'emploi » auront lieu en collaboration avec l'ADEM





EINE ZUKUNTSORIENTIERTE WIRTSCHAFT

Déi gréng esch werden weiterhin wirtschaftliche Effizienz und Wachstum durch nachhaltige Produktion und Konsumformen entwickeln.

Auch wenn der Standort Esch-Belval das markanteste Beispiel der unglaublichen urbanen Entwicklung unserer Stadt ist, so sollen weitere ambitionierte Projekte (Aufwertung der Brache von Esch-Schifflange, Lentille Rouge, Terres Rouges, CHEM/neues Südspital, etc.) in mehr oder weniger naher Zukunft Form annehmen.

Mehr als jemals zuvor werden wir unablässig darauf achten, dass diese neuen Stadtviertel Wohn- und Arbeitsviertel werden, die den durchaus legitimen Erwartungen an die Preise, die Lebensqualität, das Dienstleistungsangebot und an den Umweltschutz gerecht werden.

Als Universitätsstadt kann Esch sich darauf berufen, andere Hightech-Institutionen auf seinem Gebiet zu zählen (LIST, biomedizinische Laboratorien) oder auch das Hightech-Gründerzentrum par excellence, das **Technoport**, welches zu den ersten seiner Art in Luxemburg gehörte.

Uns auf diese zahlreichen Vorzüge berufend, werden wir unsere Anstrengungen, um unsere Stadt auf ihrem Weg zu einer nachhaltigen wirtschaftlichen Entwicklung zu begleiten, verdoppeln.

UNSERE WICHTIGSTEN PRIORITÄTEN :

- Die Wirtschaft in den Dienst des Menschen stellen, durch die Entwicklung einer nachhaltigen wirtschaftlichen Strategie und einen partizipativen Prozess: Umsetzung eines 5-Jahresplans, in Zusammenarbeit mit allen EscherInnen, allen wirtschaftlichen Akteuren und der Regierung



- Die Verbindungen zwischen Industrie, örtlichen Unternehmen und dem Escher Geschäftsverband stärken
- Esch als Vorzeigeprojekt im Bereich der Zirkularwirtschaft als Teil einer nachhaltigen Wirtschaftsentwicklungsstrategie positionieren
- Kooperationen mit den öffentlichen Forschungsinstituten und den innovativen Unternehmen in den Gewerbegebieten verstärken
- Eine touristische Strategie ausarbeiten: die Entwicklung des Escher Camping unterstützen und attraktive Übernachtungsmöglichkeiten schaffen, in der Natur und im Respekt des Lebenszyklus
- Eine verbesserte kollektive Abfallwirtschaft entwickeln, sowohl in Bezug auf die Reduzierung wie auch auf die Wiederverwertung, als eines der Hauptelemente einer nachhaltigen lokalen Zirkularwirtschaft
- Synergien mit örtlichen KMU im Bereich der Beschäftigung schaffen, sowie das Organisieren von „Jobtagen“ in Zusammenarbeit mit der ADEM

SUDSTROOM, EINE SUCCESS STORY !

2007 auf den Vorschlag unserer Mandatare hin gegründet, ist die Firma Sudstream in mehreren Hinsichten eine Erfolgsgeschichte, nicht nur vom ökologischen Standpunkt gesehen.

Im Zuge der Liberalisierung des Elektrizitätsmarktes hatte die Stadt Esch-sur-Alzette den Mut, ihre eigene Gesellschaft zu gründen, und so die Privatisierung dieser für die Bevölkerung so wichtigen Dienstleistung zu verhindern. Seit ihrer Gründung bietet die Sudstream ihren Kunden Strom zu sehr konkurrenzfähigen Preisen und exklusiv aus erneuerbaren Quellen (Windenergie, Wasserkraft, Sonnenenergie und Biomasse). Sie begleitet die Stadt in ihren Bemühungen, Elektromobilität, Photovoltaik und Gebäudeisolierung zu bewerben.



.... LA MISE EN PLACE D'UNE MOBILITÉ APAISÉE ET RESPECTUEUSE DE TOUS

Améliorer la sécurité routière et la qualité de vie des résidents tout en réduisant les émissions de CO2: depuis son lancement, à l'initiative des « déi gréng » et en étroite collaboration avec la population, le concept de mobilité eschois a servi d'exemple dans le pays tout entier.

Ces efforts seront poursuivis sans relâche, animés par le même esprit de pionnier qui nous caractérise par la création d'un concept de circulation cohérent qui met le focus sur la qualité de vie des citoyens!

NOS PRIORITÉS PRINCIPALES:

- Sécuriser davantage les chemins pour piétons et les pistes cyclables
- Aménager des emplacements couverts et sécurisés dans les quartiers (box à vélo)
- Signalisation, dans les quartiers, de parcours de promenade et de course à pied, de préférence dans des zones à circulation réduite et vitesse limitée
- Revaloriser l'espace routier en vue de la création de lieux de détente de haute qualité pour les citoyens
- Construire à échelle humaine: priorité aux piétons et cyclistes, qualité et convivialité des chemins et des places: p.ex. en valorisant les petites places publiques (place Stalingrad; place des Franciscains; place Léon Jouhoux) par des projets culturels innovants
- soutenir et promouvoir le développement d'un bus à haut niveau de service (BHNS)



.... UNE GESTION DURABLE DE L'ÉNERGIE:

Plus que jamais, l'efficacité énergétique et la réduction de l'empreinte carbone des installations communales et collectivités sont au coeur de nos préoccupations.

NOS PRIORITÉS PRINCIPALES:

- Cibler une consommation énergétique entièrement garantie par des sources renouvelables, entre autres, à travers l'extension des installations photovoltaïques dans tous les quartiers
- Réhabiliter et construire des bâtiments communaux ainsi que la construction de nouveaux bâtiments équipés de technologies à faible consommation énergétique. Les énergies renouvelables sont préférées pour la fourniture des bâtiments, par exemple dans le cadre de la nouvelle construction de l'école sur le site « Wobrécken »
- Continuer à développer notre concept énergétique communal

Grâce à l'introduction successive du parking résidentiel en parallèle au développement de la mobilité douce (pistes cyclables, location gratuite de vélos Vël'OK) et des transports en commun (notamment le Citybus), les quartiers de la ville ont successivement retrouvé leur fonction première - être des lieux de vie pour les familles résidentes.

Dank der progressiven Einführung des Anwohnerparkens parallel zur Entwicklung der sanften Mobilität (Fahrradwege, kostenloses Mieten der Vël'Ok-Fahrräder) und der öffentlichen Transportmittel (zum Beispiel der Citybus), haben die Stadtviertel nach und nach wieder ihre primäre Funktion wiedergefunden - die des Lebensraumes der ansässigen Familien.



.... DIE EINRICHTUNG EINER SANFTEN MOBILITÄT IM RESPEKT ALLER

Verkehrssicherheit und die Lebensqualität der Bewohner verbessern, während CO₂-Emissionen reduziert werden: seit seiner Einführung durch déi gréng und in enger Zusammenarbeit mit der Bevölkerung, hat das Escher Mobilitätskonzept Nacheiferer im ganzen Land gefunden.

Diese Bemühungen werden unablässig weiter verfolgt, angetrieben durch den Pioniergeist der uns ausmacht und durch ein kohärentes Verkehrskonzept, welches die Lebensqualität der Bürger in den Vordergrund stellt!

UNSERE WICHTIGSTEN PRIORITÄTEN:

- Sichere Fuß- und Fahrradwege ausbauen - sichere und überdachte Stellplätze für Fahrräder in allen Vierteln (Fahrradboxen), beispielsweise Markierung einer Spazier- und Joggingstrecke pro Viertel, vorzugsweise verkehrsberuhigt
- Aufwerten des Straßenraums, damit qualitativ hochwertige Aufenthaltsplätze für die Bürger entstehen
- Menschenfreundlich bauen: Fußgänger und Radfahrer stehen im Vordergrund, sowie die Qualität und die Nutzerfreundlichkeit der Plätze, z.B. indem kleine öffentliche Plätze (place Stalingrad; place des Franciscains; place Léon Jouhoux) durch innovative kulturelle Projekte aufgewertet werden
- Unterstützung der Entwicklung eines Bussystem mit hohem Dienstleistungsniveau (BHNS)

.... EINE NACHHALTIGE ENERGIEWIRTSCHAFT

Mehr als jemals zuvor sind Energieeffizienz, und die Reduzierung des CO₂-Fußabdrucks ein zentrales Anliegen.

UNSERE WICHTIGSTEN PRIORITÄTEN:

- Abdeckung des gesamten Energieverbrauchs durch erneuerbare Energien abdecken, unter anderem durch den Ausbau von Photovoltaikanlagen in allen Vierteln
- Kommunale Gebäudesanierungen und Neubauten werden nach den Anforderungen der besten Energieklasse durchgeführt und mit energiesparender Technik ausgerüstet. Zur Versorgung der Gebäude werden vorzugsweise erneuerbare Energien eingesetzt, z.B. die Neubauplanung der Schule „Site Wobrécken“
- Weiterentwicklung des kommunalen Energiekonzeptes

Les Bains du Parc figuraient parmi les premiers bâtiments municipaux, au Luxembourg, à avoir été équipés d'une toiture dotée de panneaux solaires.

Das Stadtbad war unter den ersten Gebäuden Luxemburgs deren Dach mit einer Photovoltaikanlage ausgestattet wurde.



GEMENGEWAHLEN 2017 - DÉI GRÉNG LËSCHT FIR ESCH



**MARTIN
KOX**

- > 1^{er} échevin de la ville
- > Médecin spécialiste en chirurgie générale e.r.
- > 69 ans



**MANDY
RAGNI**

- > Éducatrice diplômée
- > 31 ans



**ARMAND
BIVER**

- > Médecin spécialiste en pédiatrie
- > Chef de service à la Kannerklinik, CHL
- > 58 ans



**JEAN-PAUL
CARVALHO**

- > Architecte
- > 46 ans



**VIVIANE
DISIVISCOUR**

- > Institutrice diplômée
- > 57 ans



**SONIA
FIALHO**

- > Éducatrice diplômée
- > 39 ans



**DIBOR
NDIAYE**

- > Employée privée
- > 51 ans



**TERESA
NEVES**

- > Agent social
- > 47 ans



**PAUL
ROLLER**

- > Fonctionnaire de l'Etat
- > 53 ans



**AMRA
SABOTIC**

- > Technicienne commerce
- > 23 ans



**LUC
MAJERUS**

- > Membre du Conseil communal
- > Avocat à la cour
- > 43 ans



**CATHY
PASTORET**

- > Kinésithérapeute
- > 46 ans



**ANDRÉ
GILBERTZ**

- > Ingénieur-technicien e.r.
- > 67 ans



**DAVID
HENGEN**

- > Conseiller climat
- > 39 ans



**SANDRA
JACINTO**

- > Employée privée
- > 41 ans



**CHRISTIANE
LANDA**

- > Ouvrière communale
- > 53 ans



**KIM
SCHORTGEN
ÉP. CASTELAIN**

- > Psychologue diplômée au Service national de la jeunesse
- > 45 ans



**ADMIR
SIJARIC**

- > Étudiant-ingénieur
- > 24 ans



**MIKE
THULL**

- > Encadrant technique CIGL
- > 35 ans



UNE VILLE POUR TOUS! EINE STADT FÜR ALLE!

Esch-sur-Alzette est un formidable lieu de rencontre(s), carrefour des cultures et des générations, ce qui est la fois une chance et un défi: chacun doit pouvoir y trouver sa place et s'y épanouir dans le respect de l'autre.

La qualité de vie de tout citoyen doit rester une priorité absolue et ce dans tous les domaines du quotidien.

Cela nécessite bien évidemment l'instauration d'un environnement sain et d'une grande biodiversité. Une politique axée sur la prévention doit aller de pair avec des mesures concrètes comme, par exemple, la restauration ou le réaménagement de zones naturelles, une mobilité douce, l'utilisation de matériaux de construction écologiques ou encore une alimentation saine. Il en est de même pour la protection des cours d'eau et de nos sources.

Par le biais du concept « Design for all », l'accessibilité doit devenir absolue en tous endroits, que ce soit pour des parents avec des enfants en poussette, des personnes à mobilité réduite.

Esch-sur-Alzette ist ein hervorragender Begegnungsort, Schnittpunkt der Kulturen und der Generationen, was sowohl eine Chance als auch eine Herausforderung darstellt: jeder muss hier seinen Platz finden und sich im Respekt des Anderen entfalten können.

Die Lebensqualität eines jeden Bürgers muss absolute Priorität bleiben, in allen alltäglichen Bereichen. Dies erfordert natürlich die Einrichtung eines gesunden Lebensumfelds mit einer großen Biodiversität. Eine auf Prävention ausgelegte Politik muss Hand in Hand mit konkreten Maßnahmen gehen, wie zum Beispiel die Restaurierung oder die Neugestaltung der Naturgebiete, die sanfte Mobilität, die Nutzung ökologischer Baumaterialien oder auch eine gesunde Ernährung. Dasselbe gilt für unsere Wasserläufe und unsere Quellen.

Durch das Konzept „Design for all“, muss die Zugänglichkeit an jedem Ort absolut sein, sei es für Eltern mit Kinderwagen, für ältere Menschen mit eingeschränkter Mobilität oder für Menschen, die an Motorik-Störungen leiden.





La « House of Biohealth » et le « LCSB- Luxembourg Center of Systems Biomedicine » figurent aujourd'hui parmi les figures de proue dans les secteurs de la biomédecine et de la recherche. En 2022, avec le nouveau « Südspidol », un hôpital ultra-moderne et innovant ouvrira ses portes sur le site « Eschenbrich »

Das „House of Biohealth“ und das „LCSB – Luxembourg Centre for Systems Biomedicine“ gehören heute zu den führenden Einrichtungen der Biomedizin und der Forschung. 2022 wird mit dem neuen „Südspidol“ ein hochmodernes Krankenhaus seine Türen auf dem Gebiet „Eschenbrich“ öffnen.

UNE POLITIQUE SOCIALE QUI MISE SUR ... LA SANTÉ DES TOUS SES HABITANTS

De gros efforts ont été consentis ces dernières années pour renforcer et développer le secteur des soins et de la santé dans notre commune. La santé ne peut pas être laissée au hasard mais se développe dans les structures (maisons relais et écoles) qui, dès la petite enfance, promeuvent les langues, la musique, l'activité sportive, le jeu, une alimentation saine, sur les aires de jeux et les terrains de sport, dans les parcs (aire de jeu aquatique au parc Laval), dans la forêt, au parc animalier, dans la bibliothèque et au théâtre.

NOS PRIORITÉS PRINCIPALES :

- Soutenir activement la pratique sportive comme facteur de santé individuelle et collective contribuant à l'amélioration de la qualité de vie et cela dans un environnement sain ! Aménager les espaces publics afin de les rendre propices à des activités sportives multiples
- Encourager le sport populaire ouvert à tous
- Promouvoir l'intégration et la solidarité par le sport
- Favoriser une politique visant à mieux protéger ses ressources, à connaître son corps et à éviter une vie trop sédentarisée
- Engager le monde sportif dans la conservation et la gestion durable de la biodiversité
- Garantir des propres sources d'eau potable
- Définir des zones de captage d'eau potable au « Gaalgebierg »
- Lancer une campagne communale de sensibilisation pour économiser l'eau
- Soutenir toutes formes de mesures en faveur d'une éducation sanitaire préventive. Cela inclut notamment : Une alimentation saine dans nos cantines scolaires, avec beaucoup de fruits et légumes biologiques provenant du « Escher Geméisguart » Dans chaque établissement, une importance particulière sera accordée à une alimentation saine, variée et équilibrée
- Donner les moyens aux enfants de pratiquer des activités sportives, par exemple dans la cour de récréation et/ou en se rendant à l'école à pied (Pedibus eschois) ou en vélo/en trottinette

EINE SOZIALPOLITIK AUFBAUEND AUF ... DER GESUNDHEIT ALLER BEWOHNER

Große Anstrengungen wurden in den letzten Jahren unternommen um den Bereich der Pflege und der Gesundheit in unserer Gemeinde zu stärken und weiter zu entwickeln. Gesundheit ist kein Zufall sondern entwickelt sich in den Strukturen (Kindertagesstätten und Schulen), die vom jüngsten Alter an Sprache, Musik, Bewegung, Spiel, gesundes Essen fördern, auf Spiel- und Sportplätzen, in Parks (Wasserspielfeld im Park Laval, im Wald, im „Escher Déierepark“), in der Bibliothek und im Theater.

UNSERE WICHTIGSTEN PRIORITÄTEN:

- Das Ausüben einer sportlichen Aktivität, als Faktor der individuellen und kollektiven Gesundheit, sowie als Beitrag zur Verbesserung der Lebensqualität in einem gesunden Lebensumfeld, aktiv unterstützen!
- Öffentliche Räume so gestalten, dass sie sich für unterschiedliche sportliche Aktivitäten eignen
- Sport für alle fördern
- Integration und Solidarität durch Sport fördern
- Eine Politik unterstützen, die bestrebt ist, die eigenen Ressourcen besser zu schützen, seinen Körper zu kennen und ein zu sedentäres Leben zu vermeiden
- Die Welt des Sports in die Erhaltung und in den nachhaltigen Umgang mit der Biodiversität einbeziehen
- Die eigenen Trinkwasserquellen sichern
- Definierung unserer Trinkwasserschutzgebiete auf dem „Gaalgebierg“
- Eine kommunale Sensibilisierungskampagne zum Wassersparen umsetzen
- Maßnahmen für eine präventive Gesundheitserziehung unterstützen. Dazu zählt z.B.: eine gesunde Ernährung in unseren Schulkantinen, mit viel Gemüse und Obst aus biologischem Anbau aus dem „Escher Geméisguart“. In jeder schulischen Einrichtung wird besonders viel Wert auf eine gesunde, abwechslungsreiche und gesunde Ernährung gelegt werden
- Den Kindern viele Bewegungsmöglichkeiten bieten, z.B. im Pausenhof und indem der Schulweg zu Fuß (Escher Pedibus) oder mit dem Fahrrad/Roller zurückgelegt wird



.... LES MEILLEURES CHANCES POUR TOUS LES ENFANTS

Déi gréng vont considérablement multiplier et renforcer les investissements en matière d'infrastructures scolaires et éducatives, et ce à la lumière de la réalité - richesse ! - multiculturelle qui est la nôtre.

Les services communaux soutiendront activement les écoles qui, cette année encore, devront chacune définir un « plan de développement scolaire ». Les bâtiments scolaires en cours de rénovation et de construction seront conçus dans le plus grand respect des critères environnementaux.

NOS PRIORITÉS PRINCIPALES:

- Multiplier nos efforts pour que chaque bâtiment scolaire puisse répondre aux besoins et aux défis d'un enseignement moderne et de qualité, ouvert et participatif
- Aménager dans chaque école des salles de réunion et de formation continue, de même qu'une bibliothèque pour les enseignants
- Mettre en place une plateforme commune qui permettra d'améliorer et de faciliter les relations et échanges entre les enseignants et les parents d'élèves
- Nommer des personnes de référence qui seront amenées, dans les établissements scolaires, à offrir des conseils en matière de protection de la nature, d'économie énergétique ou encore de mobilité
- Mettre en place un grand espace de jeux d'aventure sur une des friches près du centre, en connexion avec un bâtiment industriel à conserver
- Donner la priorité à la planification d'écoles dans le cadre du projet de développement des friches industrielles « Lentille rouge » et Esch-Schiffflange
- Faciliter l'inclusion des enfants avec handicap, en favorisant l'acceptation et la mise en valeur de leurs forces, leurs faiblesses, leurs particularités, leurs capacités et leurs besoins : garantir l'éducation pour tous à travers des infrastructures adaptées et des formations continues orientées vers leurs besoins
- Assurer l'intégration des enfants de familles réfugiées, en mettant à disposition les locaux nécessaires et en recrutant du personnel supplémentaire

.... DEN BESTEN CHANCEN FÜR ALLE KINDER

Déi Gréng werden die Investitionen im Bereich der schulischen Infrastrukturen und der Bildungseinrichtungen erheblich erhöhen, und dies angesichts unserer multikulturellen Realität und unseres multikulturellen Reichtums!

Die Stadtverwaltung und ihre Ämter werden die Schulen, welche dieses Jahr jede einen „Schulentwicklungsplan“ aufstellen müssen, aktiv unterstützen. Zukünftige Schulgebäude, sowie die die sich in Renovation und im Bau befinden, werden unter Berücksichtigung von Umweltkriterien konzipiert, sowohl in Bezug auf die Materialien wie auf die Einrichtungen.

UNSERE WICHTIGSTEN PRIORITÄTEN :

- Unsere Bemühungen verstärken, damit jedes Gebäude den Anforderungen einer modernen, qualitativen, offenen und partizipativen Bildung gerecht wird
- Besprechungs- und Fortbildungsräume, sowie eine Bibliothek für Lehrer werden in jeder Schule eingerichtet.
- Die Erstellung einer gemeinsamen Plattform wird ermöglichen, die Beziehungen und den Austausch zwischen den Lehrern und den Eltern der Schüler zu verbessern und systematisch zu gestalten
- Bezugspersonen ernennen, die in den Schuleinrichtungen Ratschläge zum Umweltschutz, zur Energieeinsparung sowie zur Mobilität geben
- Einen großen Abenteuerspielplatz auf einer der zentrumsnahen Brachen einrichten, mit einem zu erhaltenden industriellen Gebäude
- Den Schulen die Priorität bei der Entwicklung der Industriebrachen "Lentille rouge" und Esch-Schiffflange einräumen
- Inklusion von Kindern mit Behinderung, Akzeptanz und Förderung aller Kinder mit ihren Stärken, Schwächen, Besonderheiten, Fähigkeiten und Bedürfnissen: Schule für alle durch angepasste Infrastrukturen und bedarfsorientierte Weiterbildungen gewährleisten
- Die Integration von Flüchtlingskindern gewährleisten und die nötigen Räumlichkeiten zur Verfügung stellen sowie zusätzliches Personal einstellen

Les nouveaux bâtiments du site Wobrécken (école et maison relais), par exemple, répondent aux normes imposées par l'économie circulaire: tous les matériaux utilisés pour la construction pourront être recyclés et servir de matière première à la fabrication de nouveaux produits.

Die neuen Gebäude des Gebiets Wobrécken (Schule und Maison Relais) entsprechen beispielsweise den Normen der Zirkularwirtschaft: alle zum Bau verwendeten Materialien können wiederverwendet werden und als Grundlage zur Herstellung eines neuen Produktes dienen.





...ESCH LA SPORTIVE

De par son histoire, la ville d'Esch attribue une grande importance au développement du sport. Les grands clubs eschois figurent parmi les plus anciens de leur discipline au niveau national. Au-delà du facteur santé, la pratique sportive favorise également le dépassement de barrières discriminatoires comme la langue ou la nationalité. L'aspect solidaire du sport se retrouve dans le caractère bénévole de la plupart des dirigeants et encadrants sportifs.

...ESCH DIE SPORTLICHE

Historisch gesehen gewährt die Stadt Esch der Entwicklung des Sports eine hohe Wichtigkeit. Die großen escher Sportvereine gehören zu den ältesten ihrer Disziplin im Lande. Über den gesundheitlichen Aspekt hinaus, fördert Sport die Abschaffung diskriminatorische Barrieren wie die Sprache oder die Staatsangehörigkeit. Die Solidarität im Sport wird durch das ehrenamtliche Schaffen der meisten Dirigenten und Trainer der Vereine unterstrichen.

NOS PRINCIPALES PROPOSITIONS :

- Terrain de sport pour jeunes sous le viaduc
- Espace d'exercices en plein air pour jeunes et adultes dans un parc
- Aires de jeux extérieures pour collectivités (exercices de motricité)
- Nouveau hall sportif polyvalent à Lankelz
- Modernisation (installations sportives, techniques et énergétiques) du hall sportif à Lallange
- Nouveau stade de football sur une des friches

UNSERE WICHTIGSTEN VORSCHLÄGE:

- Sportplatz für Jugendliche unter der Eisenbahnbrücke
- Übungsplatz im Park für Erwachsene und junge Erwachsene
- Outdoor Sportstätten für Gemeinschaften (Motorik Übungen)
- Neue Mehrzwecksporthalle in Lankelz
- Modernisierung (sportliche, technische und energetische Installationen) der Sporthalle in Lallingen
- Neues Fußballstadion auf eine der Brachen





... LA SOLIDARITÉ ENVERS LES PERSONNES ÂGÉES

La problématique du logement est tout aussi urgente à Esch, surtout pour les personnes âgées et les personnes handicapées. Nous nous engageons à sensibiliser les politiciens, les promoteurs immobiliers, les décideurs et le public à la nécessité de construire des logements adaptés à un public intergénérationnel.

NOS PRIORITÉS PRINCIPALES :

- Maintenir l'autonomie des personnes âgées
- Continuer à développer un plan communal séniors
- Améliorer le réseau de bus tant au quotidien que dans le cadre de manifestations culturelles et sportives
- Créer des lieux de rencontres pour séniors – Club Senior
- Aider toute personne à la recherche de logement au sein des propriétés résidentielles de la Commune
- Réhabiliter des propriétés résidentielles de la Ville et construire des logements sociaux
- Soutenir de nouvelles formes de logement : logement encadré, intergénérationnel et communautaire

... LA MIXITÉ

Déi gréng ont toujours favorisé la mixité sociale (personnes jeunes/âgées, actives/non actives, luxembourgeoises/étrangères...) au sein des quartiers existants et continueront à le faire pour les nouveaux projets de planification urbaine tels que la „Lentille rouge“ et la friche „Esch/Schiffflange“.

NOS PRIORITÉS PRINCIPALES :

- Élaborer un plan social, dans le but d'éviter l'exclusion et la pauvreté et offrir des outils de soutien, une politique d'information et un programme communal qui évite et lutte contre la pauvreté
- Réévaluer les subsides accordés aux associations et clubs locaux, notamment à la lumière de leur rôle social, et ce quel que soit le domaine d'activité (sport, culture, etc.)

... SOLIDARITÄT GEGENÜBER ÄLTEREN MENSCHEN

Die Wohnungsproblematik ist ebenso dringend in Esch - insbesondere für ältere Menschen und für Menschen mit Behinderung. Wir arbeiten daran, Politikern, Bauträgern, Entscheidungsträgern und der Öffentlichkeit zu verdeutlichen, dass grundsätzlich barrierefrei und generationenübergreifend gebaut werden sollte.

UNSERE WICHTIGSTEN PRIORITÄTEN:

- Autonomie und Selbstbestimmung der Senioren erhalten
- Weiterentwicklung des Seniorenkommunalplans
- Das Busnetz verbessern, sowohl für Alltagsbesorgungen, als auch im Rahmen kultureller und sportlicher Veranstaltungen
- Treffpunkte für Senioren schaffen – Club Senior
- Jede Person bei der Suche nach einer Unterkunft in gemeindeeigenem Wohnraum unterstützen
- Gemeindeeigene Wohnungen sanieren und sozialen Wohnungsbau fördern
- Unterstützung von neuen Wohnformen: betreutes Wohnen, Mehrgenerationswohnen, gemeinschaftliches Wohnen

... SOZIALE DURCHMISCHUNG

Déi gréng haben immer schon die soziale Durchmischung (Jugend/Senioren, berufstätige/nicht-berufstätige Menschen, Luxemburger/ausländische Bürger...) innerhalb der bestehenden Viertel gefördert und werden dies auch weiterhin im Rahmen der Planung neuer Stadtgebiete wie die „Lentille rouge“ und „Esch/Schiffflange“ umsetzen.

UNSERE WICHTIGSTEN PRIORITÄTEN:

- Einen Sozialplan entwickeln, mit dem Ziel, Exklusion und Armut zu verhindern und Hilfsmittel zu bieten, eine Informationspolitik und ein kommunales Programm entwickeln, die Armut verhindern und aktiv bekämpfen
- Die Fördergelder für örtliche Vereine und Clubs neu evaluieren, nämlich angesichts ihrer sozialen Rolle, dies unabhängig von ihrem Tätigkeitsbereich (Sport, Kultur, etc.)



A ESCH, VILLE DE TOUTES LES CULTURES

L'engagement en faveur de la culture est très fort et les initiatives foisonnent. Bon nombre d'acteurs privés ou publics sont impliqués dans une approche commune et très volontaire. Les activités et manifestations proposées devront déboucher sur une offre culturelle variée et de qualité, nous continuerons à soutenir et encourager toutes ces initiatives en leur apportant une cohérence et une structure.

UNE POLITIQUE CULTURELLE TRANSVERSALE

En adoptant une approche transversale, proactive et participative, Esch-sur-Alzette pourra se positionner solidement dans l'avenir et affirmer, conformément à notre politique de développement durable, la culture comme 4ème pilier.

Le terme culture employé en premier lieu dans un sens générique pour désigner l'ensemble des arts et des formes d'expressions culturelles, signifie aussi, pour nous, la manière de vivre ensemble, la façon dont nous évoluons individuellement ou collectivement.

Il nous semble particulièrement important de tenir compte de toutes ces facettes afin que la culture telle que nous l'envisageons soit toujours porteuse de sens et d'ouverture pour chaque citoyen(ne). La culture eschoise est celle qui intègre tous les vécus et toutes les diversités pour créer une cohésion, une identité et un dynamisme communs.

NOS PRIORITÉS PRINCIPALES:

- Soutenir l'accès à la culture, la rendre accessible et intéressante pour et avec tous, non-discriminatoire et avec une meilleure intégration des enfants
- Elaborer une stratégie pour chaque institution de la Ville d'Esch, avec des missions définies et qui incluent la mise en place d'un comité de pilotage pour une stratégie globale
- Favoriser toute forme d'interaction sociale via des activités culturelles locales
- Faciliter aux enfants et à leurs parents l'accès à notre « mémoire collective », un nouveau concept global encadrera l'offre culturelle publique
- Favoriser la cohésion sociale et garantir le respect de la diversité culturelle en actualisant et en mettant en œuvre un plan communal à l'intégration : soutien d'ambassadeurs de différentes nationalités qui assistent les nouveaux arrivants lors de la phase d'adaptation
- Créer des lieux de rencontre, comme des tables d'hôte ou un café des langues
- Affirmer l'importance de la culture dans les écoles, en donnant la priorité à des projets inter-générationnels, inter-culturels (« grands-parents adoptifs ») et artistiques
- promouvoir le bénévolat et la culture pour et avec tous les citoyen-ne-s

En 2017, Esch s'est dotée d'une stratégie culturelle. Ce processus s'inscrit dans la logique et la continuité des actions qui ont été menées pour faire de la culture un axe majeur de politique de développement. Nous considérons la culture comme un puissant moteur social, économique et éducatif, avec un fort impact sur la qualité et le cadre de vie des habitants.

ESCH, STADT ALLER KULTUREN

Das Engagement zugunsten der Kultur ist sehr stark und die Initiativen sind zahlreich vorhanden. Viele private und öffentliche Akteure sind mit eingebunden und haben einen freiwilligen Zugang gemeinsam. Die vorgesehenen Aktivitäten und Veranstaltungen sollen in einem abwechslungsreichen und hochwertigen Angebot resultieren und wir werden weiterhin all diese Initiativen unterstützen und ermutigen, indem wir ihnen Kohärenz und Struktur verleihen.

EINE INTERDISZIPLINÄRE KULTURPOLITIK

Durch einen übergreifenden, proaktiven und partizipativen Ansatz kann Esch-sur-Alzette sich dauerhaft in der Zukunft positionieren und die Kultur – im Einklang mit unserer Politik zur nachhaltigen Entwicklung – als 4. Pfeiler festlegen.

Der Begriff der Kultur, zunächst in seinem allgemeinen Sinn um die Gesamtheit der Künste und der kulturellen Ausdrucksformen zu bezeichnen, bedeutet für uns ebenfalls die Art und Weise zusammen zu leben, ein soziales Geflecht, die Art in der wir uns individuell und kollektiv entwickeln.

Es erscheint uns besonders wichtig, alle diese Facetten zu berücksichtigen, damit die Kultur, so wie sie wir sehen, jederzeit Sinnträger ist und Öffnungsmöglichkeiten für jede(n) BürgerIn bietet. Die Escher Kultur ist die, die alles Erlebte und jede Diversität integriert, um Kohäsion, eine Identität und eine gemeinsame Dynamik zu schaffen.

UNSERE WICHTIGSTEN PRIORITÄTEN :

- Den Zugang zur Kultur unterstützen, sie zugänglich und interessant für alle und mit allen gestalten, Diskriminierung vermeiden und Kinder besser integrieren
- Entwicklung einer Strategie für jede Einrichtung der Stadt Esch, welche die Aufgaben klar definiert und eine Lenkungsgruppe für eine globale Strategie einsetzt
- Unterstützung jeder Form von sozialer Interaktion durch kulturelle Aktivitäten
- Den Zugang zum „kollektiven Gedächtnis“ für Kinder und ihre Eltern vereinfachen, ein neues globales Konzept wird einen neuen Rahmen für das öffentliche kulturelle Angebot setzen
- Gesellschaftlichen Zusammenhalt und den Respekt der kulturellen Vielfalt fördern, durch die Weiterentwicklung und Umsetzung des kommunalen Integrationsplans: Unterstützung für Botschafter unterschiedlicher Nationalitäten, die Neuankömmlinge während der Orientierungsphase unterstützen
- Treffpunkte schaffen, wie z.B. Stammtische oder Sprachcafés
- Die Bedeutung der Kultur in den Schulen bekräftigen, indem die Priorität generationenübergreifenden und interkulturellen Projekten („Adoptiv-Großeltern“), sowie künstlerischen Projekten eingeräumt wird
- Das Ehrenamt und die Kultur mit allen und für alle fördern

Esch hat sich 2017 eine kulturelle Strategie zugelegt. Dieser Prozess integriert sich in die Logik und in die Kontinuität der Aktionen die dazu geführt haben, dass die Kultur zu einem Hauptpfeiler der Entwicklungspolitik wird. Wir sehen die Kultur als wirkungsvollen sozialen, wirtschaftlichen und bildenden Motor, mit einem starken Einfluss auf die Lebensqualität und das Lebensumfeld der Bewohner.



v.l.n.r. : André Gilbertz, Paul Roller, Teresa Neves, Sonia Fialho, Dibor Ndiaye, Sandra Jacinto, Cathy Pastoret, Admir Sijaric, Martin Kox, David Hengen, Mandy Ragni, Armand Biver, Luc Majerus, Kim Schortgen ép. Castelain, Amra Sabotic, Viviane Disiviscour, Mike Thull, Christiane Landa, Jean-Paul Cavalho

HEI SINN EIS NÄCHST RENDEZ-VOUS'EN:

- > All Samschden, bis de 7. Oktober
hun mer e Stand an der Uelzechtstrooss
- > De 25. an 29. September
an den 3. an 5. Oktober
ginn déi gréng Esch an d'Quartier'en